

**JUANKOSKEN  
ISO- JA PIENI VEHKALAHDEN  
RANTAOSAYLEISKAAVA-ALUEEN  
MUINAISJÄÄNNÖSTEN  
INVENTOINTI  
2000**

**Kustantaja:  
Juankosken kaupunki**

**Timo Jussila  
Mikroliitti Oy**

## Perustiedot

Alue	Juankosken kaupungin Pieni Vehkalahten ja Iso Vehkalahten rantaosayleiskaava-alue.
Tarkoitus	Esihistoriallisten muinaisjäännösten paikantaminen kaava-alueelta, jotta ne voidaan ottaa huomioon kaavaa laadittaessa ja maankäyttöä suunniteltaessa. Muinaisjäännösten saaminen suojelun piiriin, jotta ne eivät tutkimatta tuhoutuisi. Materiaalin kerääminen Museoviraston ja Ympäristökeskuksen lausuntoa varten.
Tavoite	Mahdollisimman monen uuden muinaisjäännösten paikantaminen alueelta. Pääpaino ehjien ja suojeluarvoa omaavien aiemmin tuntemattomien kohteiden paikantamisessa, rannan läheisyydestä.
Työaika	Kenttätyöaika: 7.9. - 9.9.2000 aikana 3 työpäiv. ja 25-26.10. 1.5 työpäiv
Kustantaja	Juankosken kunta
Kustannukset	Verottomat kustannukset 9000 mk
Tekijä	Mikroliitti Oy, Timo Jussila
Tulokset	Neljä uutta muinaisjäännöskohdetta, kaikki pelloista.

## Juankosken Iso- ja Pieni Vehkalahden rantaosayleiskaavan inventointi.

### *Alueen kuvaus*

Eshistorialliset pyyntikulttuurin asuinpaikat ovat poikkeuksetta sijainneet veden ääressä, aivan rantaviivan tuntumassa. Saimaan vesistön vedentaso on muuttunut aikojen kuluessa. Tutkimusalueella on korkein Muinais-Saimaan ranta n. 99 m korkeudella (Vehkalahdet ovat nyt on nyt n. 86,5 m korkeudella), 6800-6400 vuotta sitten. Tältä tasolta vesi on laskenut kivikauden lopulla pronssikaudelle tullessa nykyisen veden tason tuntumaan. Pyyntikulttuurin muinaisjäänöksiä voi siis löytää aivan nykyiseltä rantaviivalta n. 100 m korkeustasolle asti.

Asuinpaikan sijoittumiseen vaikuttavat merkittävimmät tekijä ovat vesistöt eli kulkuyhteydet, rannan topografia ja maaperä. Eshistoriallinen ihminen on pyrkinyt, aina kun se on mahdollista, sijoittamaan asumuksensa vähäkiviselle tasaiselle ja mielellään hiekkapitoiselle maalle.

Alueen maaperä on pääosin kivistä hienoaineksista moreenia. Osa rannoista on topografialtaan jyrkkää ja siten jo kartalta katsottuna soveltumattonta esihistorialliselle asuinpaikalle. Topografian puolesta alueella on myös kohtalaisen potentiaalisia asuinpaikkamaastoa, joskin maaperä näillä alueilla ei ole erityisen lupaava. Moreenialueilla voi kuitenkin olla rannan tuntumassa virtausten kerrostamia hiekkaisempia maastonkohtia, joita ei maaperäkartalle ole merkitty. Tämän takia oli syytä kävellä läpi topografialtaan kelvollisia rantakaistoja.

Osa ranta-alueista oli vaikeakulkuista pusikkoa tai näreikköjä, joissa ei ollut tarkoituksenmukaista kulkea, niiden topografian kelvollisuudesta huolimatta. Havaintojen teko tällaisilla aluilla on sattumanvaraista ja vaikeaa. Piha-alueet jätettiin paria poikkeusta lukuunottamatta tarkastamatta. Kosteat maat erottuvat ja kaukaa kasvillisuutensa perusteella. Näillä alueilla en kulkenut.

Alueen halki kulkee harjumuodostuma, jossa maaperä on lajittunutta hiekkaa tai hietaa. Tutkimusalueen toinen ennestään tunnettu löytöpaikka sijoittuu tälle harjulle (nro 24, ns. Sotamiehenpelto Iso-Vehkalahden itärannalla). Onkin todennäköistä, että alueen esihistoriallinen asutus on keskittynyt järviä erottavalle harjulle ja sen hiekkaisille ja hietaisille liepeille. Nyt suoritetun inventoinnin perusteella voidaan todeta, että esihistorialliselle ihmiselle ei liene ollut tarpeellista asuttaa alueen "kehnompia" rantoja, kun "hyvääkin" rantaa on lähialueella yllin kyllin. Harjualue on nyt suurimmilta osin peltona ja pihoina. Paikalla ollessani syyskuun alussa, olivat pellot kyntämättöminä "oljella". Havaintojen teko tällaiselta pellolta on hyvin vaikeaa. Kynnetystä pellosta näkee sen sijaan "yhdellä vilkaisulla" siinä mahdollisesti olevan muinaisjäänöksen (kunhan kohdalle osuu). Tämän vuoksi osa kenttätyöstä tehtiin lokakuun lopulla, jolloin pääosa pelloista oli varmasti kynnettyinä.

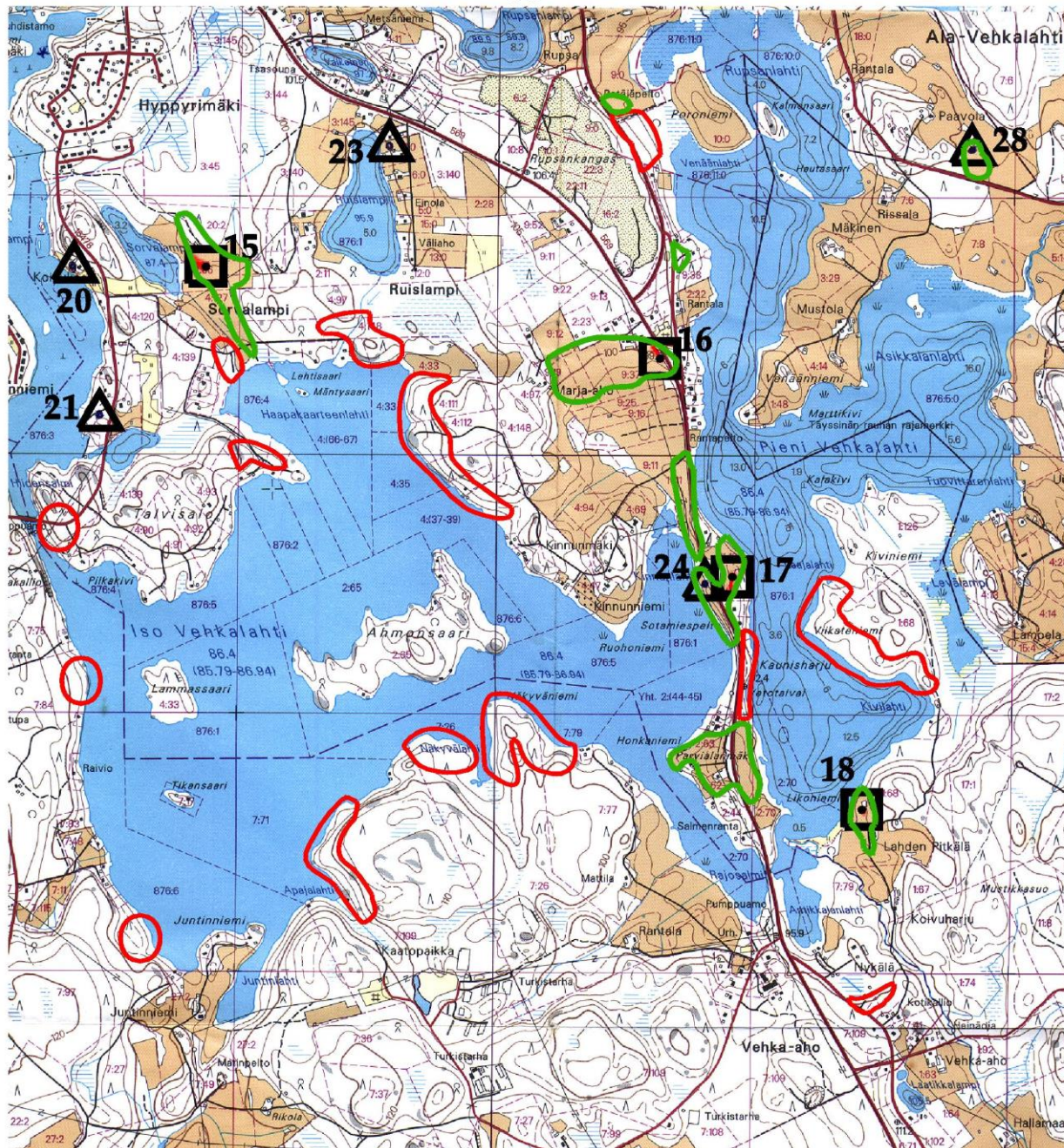
Peltoalueilla näkee kaukaa maaperän laadun, jolloin voi suoraan keskittyä "parempien" paikkojen tarkempaan tutkimiseen. Haittapuolena pelloissa on se, että muinaisrannat - rantatörmät - ovat usein hävinneet näkyvistä. Peltokävely tuottikin tulosta. Alueelta löytyi neljästä maastonkohdasta merkkejä kivikautisesta asuinpaikasta. Uudet kohteet ovat Juankoski 15 - 18. Juankoski 15 Sorvalampi on näistä selvin ja täysin kiistaton. Muut uudet asuinpaikkakohteet ovat osin tuhoutuneita tai löytöjen vähäisyyden takia epämääräisempiä. Mielestäni näiden asuinpaikkojen suojeluarvo ei ole järin suuri, mutta ilman tarkempia tutkimuksia niitä ei ole syytä antaa hävittää.

Espoossa 31.10.2000

## Yleiskartta: tutkitut alueet.

Juankoski Iso- ja Pieni Vehkalahti  
Muinaisjännösten inventointi syys-lokakuussa 2000

Jalan tarkastetut alueet. Useita koekuoppia alueille.



Syyskuussa tarkastetut metsäalueet on valittu topografian, maaperäkartan ja maastossa tehtyjen havaintojen perusteella. Monin paikoin muualla totesin vain maaston laadun, ilman tarkempia toimenpiteitä. Näiltä alueilta ei löytynyt esihistoriallisia kohteita.



Lokakuussa tarkastetut kynnetyt peltoalueet. Jonkin verran tarkastelin myös kyntämättömiä peltoja, joita ei ole merkitty karttaan tutkituksi alueeksi.



Esihistoriallinen (kivikautinen) asuinpaikka



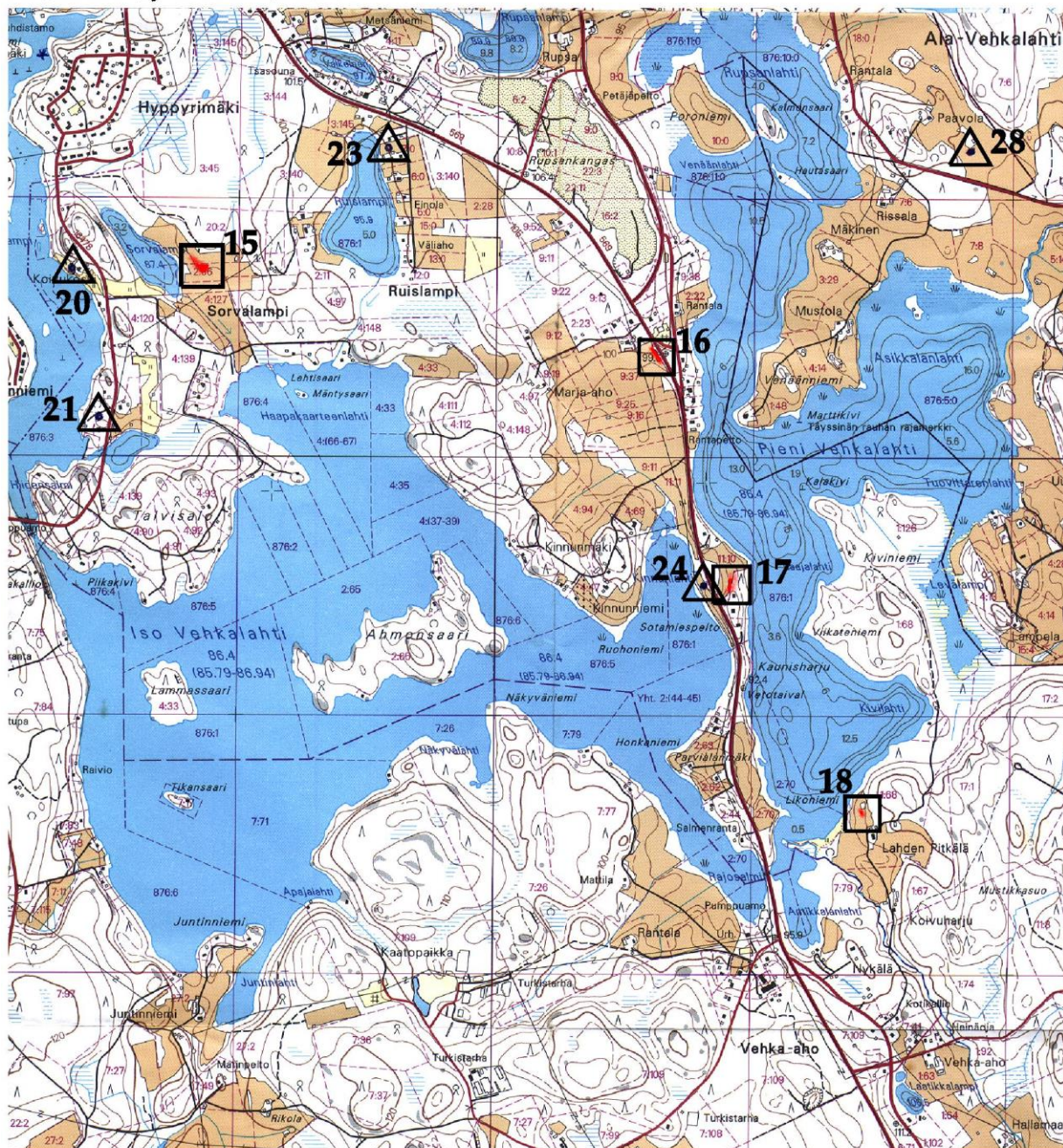
Kivikautisen esineen löytöpaikka

Yleiskartta: muinaisjäännökset

Juankoski Iso- ja Pieni Vehkalahti

Muinaisjäännösten inventointi syys-lokakuussa 2000

## MUINAISJÄÄNNÖKSET



Esihistoriallinen (kivikautinen) asuinpaikka. Suojelukohde.



Kivikautisen esineen löytöpaikka (ei ole suojelukohde)

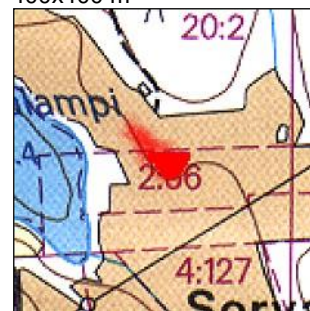
## JUANKOSKI 15 SORVALAMPI

- Mjtunnus: 174 01 0015  
 Rauh.lk: 2 (suojelukohde)  
 Ajoitus: nuorempi kivikausi  
 Laji: asuinpaikka  
 Kartta: 3333 08 x: 6995 73 y: 3568 86 z: 90 ±1 m  
 Tutkijat: Jussila T, 2000 inventointi  
 Löydöt: KM 32307, 6 kpl, kvartsi-iskoksia, Jussila T 2000, Kynnetystä pellostä iskoksia, säileitä ja ydin.  
 Sijainti: Paikka sijaitsee Juankosken kirkosta 1,5 km E, Iso-Vehkalahden Haapakaartenlahden pohjoispuolella, rannasta 400 m NNW, pellon pohjoisosassa, Sorvalammen eteläosan itäpuolella, sen rannasta 80-100 m itään, ladosta 80-100 m etelään..  
 Huomiot: Paikalla on muinainen etelään pistävä niemeke, joka erottuu muuten savisessa pellossa hiekkaisena matalana töyräänä. Käydessäni paikalla lokakuussa 2000, oli pelto kynnetty. Metsän laidassa, ladon lähetyillä oleva pohjoisin peltoaukean osa (tila 20:2 kartalla) oli kyntämättä ja hoitamatta. On mahdollista, että asuinpaikka ulottuu Sorvalammen rannan suunnassa pohjoisemmaksi, mitä nyt voitiin havaita.

Karttaote 2x2 km



400x400 m



Asuinpaikka kuvan keskellä aukean takaosassa. Sorvalampi pusikon takana kaukana vasemmalla. Kuvattu pohjoiseen mökkitieltä.

## JUANKOSKI 16 PIENI-VEHKALAHTI KAAVINTIE

- Mittunnus: 174 01 0016  
 rauh.lk: 2 (suojelukohde)  
 Ajoitus: nuorempi kivikausi  
 Laji: asuinpaikka  
 Kartta: 3333 08 x: 6995 40 y: 3570 60 z: 99 ±2 m  
 Tutkijat: Jussila T, 2000 inventointi  
 Löydöt: KM 32308, 1 kpl, kvartsiesine ja -iskos, Jussila T 2000, kynnetystä pellostä.  
 Sijainti: Paikka sijaitsee Juankosken kirkosta 3,3 km E, Pieni-Vehkalahten länsipuolella, rannasta 180 m, Kaavintien varrella tien länsipuolella, peltorinteen yläosassa, Iso-Vehkalahten Kinnunlahdesta 600 m N.  
 Huomiot: Etelään laskevan peltorinteen yläosa on hiekkaa. Rinteessä erottuu vielä heikosti muinaisia Saimaan rantatörmä. Aivan tien varrelta poimin peltokynnöksestä pari kvartsiä. Toisen n. 98 m korkeustasolta ja toisen ylempää n. 100 m korkeustasolta. Paikalla on ollut muinainen etelään kurottuva niemi, jonka länsirannalta löydöt ovat. Niemi on nyt lähes kokonaan Kaavintien alla. Niemen itäranta on vanhan tien ja asutuksen alla. Paikalla lienee ollut kivikautinen asuinpaikka, joka on suurimmaksi osaksi tuhoutunut ja ainoastaan rippeitä on jäljellä tien länsipuolella.

Karttaote 2x2 km



400x400 m



Kuvattu pohjoiseen Kinnunniementieltä. Löydöt ruskean nuolen kohdalta tien varresta.

## JUANKOSKI 17 KAUNISHARJU N

Mittunnus: 174 01 0017

rauh.lk: 2

Ajoitus: nuorempi kivikausi

Laji: asuinpaikka

Kartta: 3333 08 x: 6994 50 y: 3570 90 z: 92 ±1 m

Tutkijat: Jussila T, 2000 inventointi

Löydöt: KM 32309, 3 kpl, kvartsi-iskoksia, Jussila T 2000, pellostä.

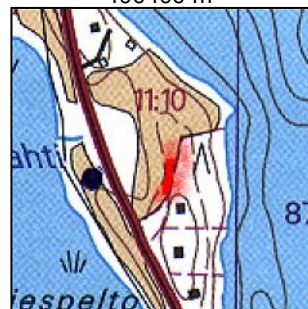
Sijainti: Paikka sijaitsee Juankosken kirkosta 3,9 km SE, Pieni-Vehkalahti ja Iso-Vehkalahti järvien välisellä kannaksella, Kinnulahden ja Laajalahden välissä, peltorinteen laella, Kaavintien itäpuolella, asuinrakennuksen pohjoispuoliselta pellolta.

Huomiot: Peltorinteen laelta, löytyi muutama kvartsi-iskos ja liitupiipun kappale. On mahdollista, että havaitsin vain asuinpaikan länsireunan. Asuinpaikan ydinosa saattaa olla muinaisen saaren itärannalla, joka nyt on pusikkoa ja pihamaata. Peltorinteen länsipuolella, Kaavintien länsipuolelta on löydetty kivikirves (Juankoski 24, Kuopion museo 6160) alavasta pellostä aivan rannan tuntumasta. Oletettu löytöpaikka on 100 m asuinpaikasta länteen. En havainnut mitään esihistoriaan viittaavaa kirveen löytöpaikalla.

Karttaote 2x2 km



400400 m



Löydöt vasemmalta pellostä rinteen laelta. Kuvattu kaavintietä koilliseen.



## JUANKOSKI 18 LAHDEN-PITKÄLÄ

Mjtunnus: 174 01 0018

rauh.lk: 2

Ajoitus: nuorempi kivikausi

Laji: asuinpaikka

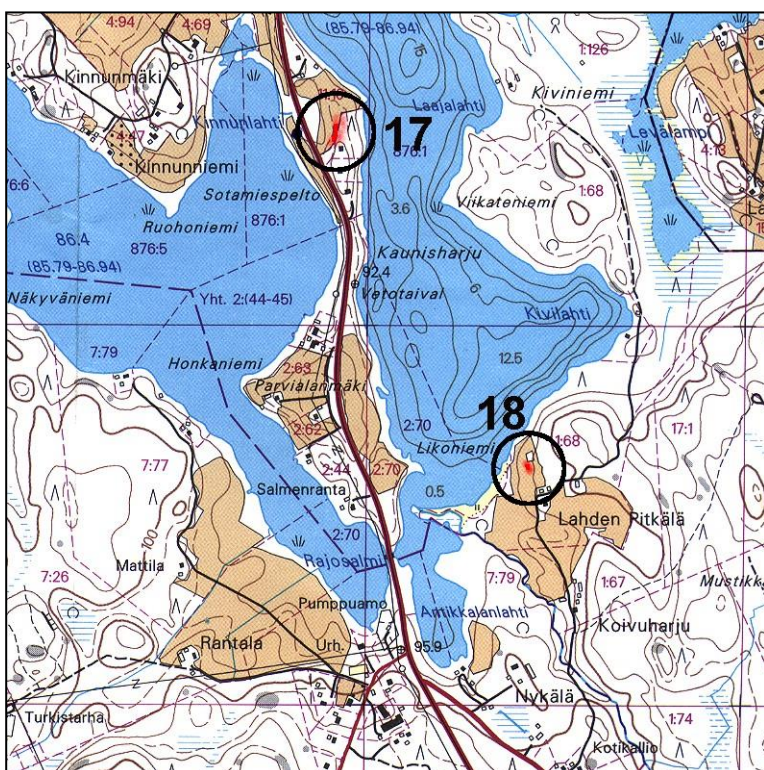
Kartta: 3333 08 x: 6993 62 y: 3571 43 z: 92 ±2 m

Tutkijat: Jussila T, 2000 inventointi

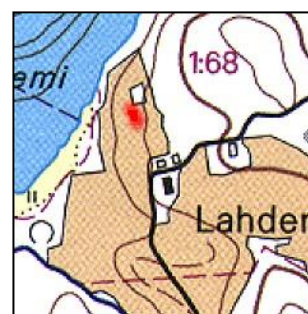
Löydöt: KM 32310

Sijainti: Paikka sijaitsee Juankosken kirkosta 4,8 km SE, Iso-Vehkalahten eteläpään itärannalla, rannasta n. 50 m, Kiviniemen vievästä tiestä 70 m NNW, pellon metsäsaarekkeen eteläpuolella.

Huomiot: Löysin kynnetystä pellosta kvartsi-iskoksia, sekä mahdollisen maasälpäesineen. löydöt olivat suppealla (n. 10x10 m) alalla. Maaperä karkea siltti (hienohieta).



Kartaote 2x2 km



400400 m



**JUANKOSKI 23 RUISLAMPI**

Kylä: RUISLAMPI  
 Ajoitus: vanh kivi tai nuorempi kivikausi  
 Laji: tunnistamaton: löytöpaikka (ei suojelukohde)  
 Kartta: 3333 08 x: 6996 17 y: 3569 58 z: 100  
 Tutkijat: Pohjakallio L 1976, Jussila T 2000 inventointi  
 Löydöt: KuM 5963:0, 1 kpl, kivitaltta, T. Parviainen, kasvimaata muokattaessa  
 Sijainti: Paikka sijaitsee Juankosken kirkosta 2,2 km E.  
 Huomiot: Ruislammen E-rannasta n. 50 m. Ruislampeen (W) viettävän savimaapellon yläosa.  
 Jussila 2000:  
 Paikka on hiekkaperäistä maata ja muinaisen Saimaan lahden pohjukka, Saimaan korkeimman rannan aikaan n. 6000-6800 vuotta sitten. Löytöpaikalla nurmipelto ja Lammen itäranta (josta löytö) on suurimmaksi osaksi pihamaata. On mahdollista, että paikalla saattaisi olla asuinpaikka, mutta sen toteaminen oli nyt mahdotonta.

**JUANKOSKI 24 SOTILASPELTO**

Kylä: VEHKALAHTI  
 Ajoitus: vanh kivi tai nuorempi kivikausi  
 Laji: tunnistamaton: löytöpaikka (ei suojelukohde)  
 Kartta: 3333 11 x: 6994 48 y: 3570 88 z: 95  
 Tutkijat: Jussila T 2000 inventointi  
 Löydöt: KuM 6160:0, 1 kpl, poikkikirves, M-L. Hiltunen 1966  
 Sijainti: Paikka sijaitsee Juankosken kirkosta 3,9 km SE.  
 Huomiot: Koskelan as.rakennuksesta n. 60 m NW. Kosteaan saarekkeeseen NW viettävä pelto.  
 Jussila T 2000:  
 Löytöpaikka on alavalla pellolla rannan tuntumassa, heti Kaavintien länsipuolella. En havainnut pellostä mitään esihistoriaan viittavaa. 100 m länteen on asuinpaikka Juankoski 17.

**JUANKOSKI 28 ALAHYVÄLÄ**

Kylä: VEHKALAHTI  
 Ajoitus: vanh kivi tai nuorempi kivikausi  
 Laji: tunnistamaton: löytöpaikka (ei suojelukohde)  
 Kartta: 3333 11 x: 6996 20 y: 3571 80 z: 95  
 Tutkijat: Jussila T 2000 inventointi  
 Löydöt: KuM 3443:0, 1 kpl, kivitaltta, M. Kainulainen 1935, Mitat: 110 x 50 x 45 mm. kyntötöiden yhteydessä  
 Sijainti: Paikka sijaitsee Juankosken kirkosta 4,4 km E.  
 Huomiot: Alahyvälän (nyk. Paavola) päärak:sta 150-200 m SE. SE ja S loivasti viettävä peltorinne. Jussila T 2000:  
 Paikalla on muinaisrantaatörmä, pienen muinaisen lahdenpohjukan äärellä. maaperä hienoaineksista moreenia. En havainnut alueen pelloissa mitään esihistoriaan viittaavaa.